

ESTUDIOS ESTADÍSTICOS OCASIONALES N°3- MAYO 2012

CUSTODIA INTERNACIONAL Y MERCADO INTEGRADO LATINOAMERICANO

I. INTRODUCCIÓN

El presente informe entrega una descripción del Servicio de Custodia Internacional y la evolución del Mercado Integrado Latinoamericano.

Actualmente, DCV presta servicios de custodia internacional en las siguientes entidades:

- Euroclear (Europa)
- DTCC (EEUU y Canadá)
- Deutsche Bank (ETF liquidados en bolsa y acciones internacionales¹)
- Citi (resto del mundo)
- Cavali y Deceval(MILA)

Entre estos servicios cabe destacar el MILA (Mercado Integrado Latinoamericano), que forma parte del convenio interbolsas que permite la negociación de valores peruanos y colombianos en la Bolsa de Comercio de Santiago. El rol de DCV es validar las operaciones ingresadas a través de la bolsa y custodiar dichos valores en una cuenta en los depósitos respectivos de la misma manera que lo realiza con las otras entidades.

II. DESCRIPCIÓN DEL SERVICIO

DCV mantiene cuentas en custodios internacionales, las que son administradas por dicha entidad de acuerdo a las instrucciones recibidas por los depositantes, los cuales abren cuentas de posición para valores extranjeros en las cuales se realizará el *espejamiento* de los valores que se negocien en el exterior. DCV instruye una operación en el custodio internacional. Cuando el custodio liquida la operación (abono/cargo del valor en la cuenta de DCV), DCV refleja la custodia en las cuentas de sus depositantes en Chile.

El servicio de Custodia Internacional en el contexto del MILA tiene ciertas diferencias respecto al servicio descrito. Las operaciones son ruteadas al extranjero a través de corredores con los que se ha firmado un convenio de corresponsalía, y se cierran a través de las bolsas (Bolsa de Comercio de Santiago, Bolsa de Valores de Lima, Bolsa de Valores de Colombia), las cuales notifican a sus correspondientes depósitos de su realización. La compensación y liquidación de dicha operación se realiza de acuerdo a la normativa que rige al emisor del instrumento.

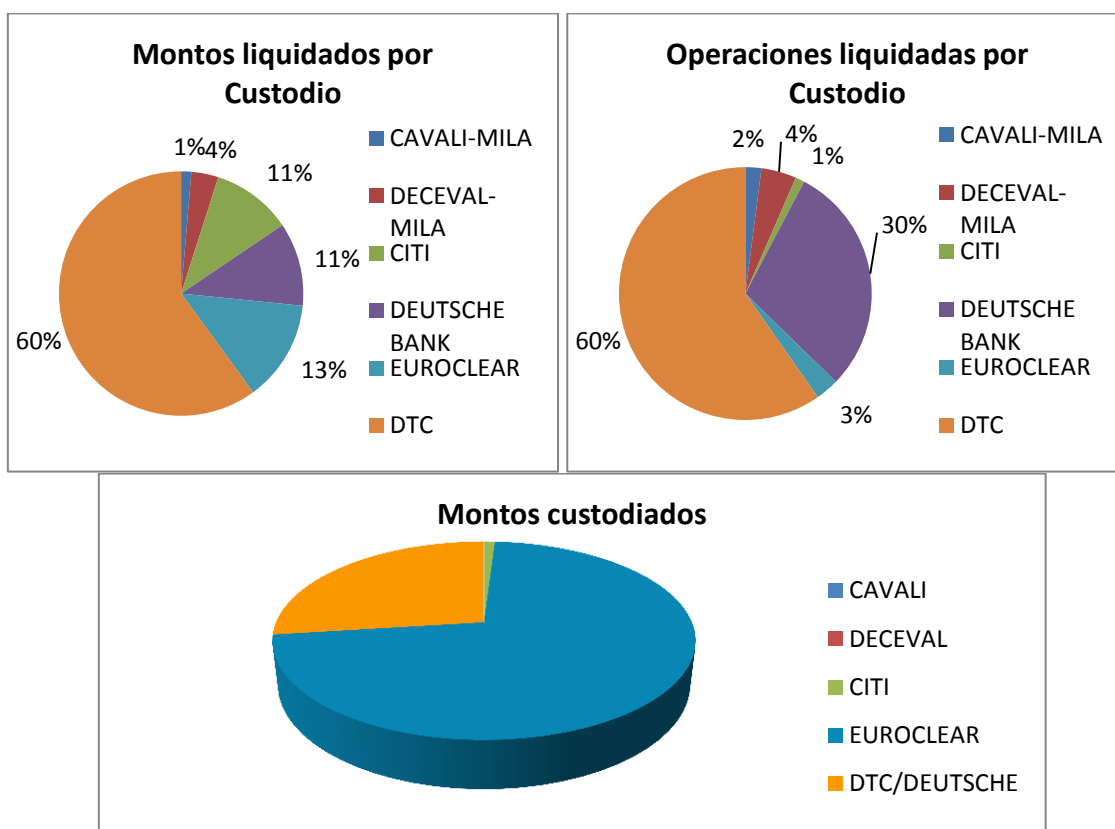
¹ A partir del 24 de mayo de 2012, ingresaron acciones del mercado norteamericano al servicio de Bolsa de Valores Extranjeros. Destacan Apple Inc., General Electric Company, The Procter & Gamble Company, Google Inc. y Wal-mart Stores, entre otras.

III. VOLÚMENES OPERACIONALES

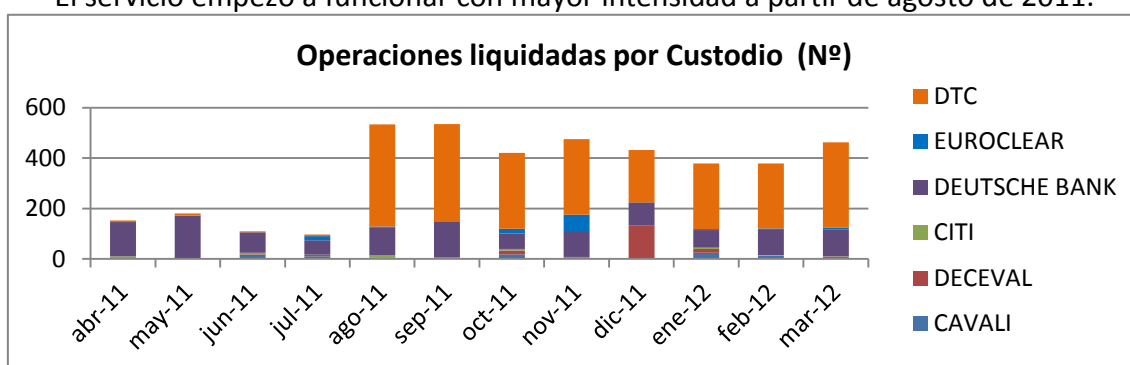
Montos, Operaciones y Tipos de participantes

Respecto a las operaciones, desde abril de 2011 a marzo 2012, se han efectuado 4.153 operaciones. Actualmente se realizan en promedio 450 operaciones mensuales. Respecto a las custodias, al 31 de marzo de 2012 existen 670 MM US\$ custodiados.

El siguiente gráfico muestra los montos de compraventas que fueron informados a DCV (235 MM US\$ en el último año). La mayoría de las operaciones se realizan en DTC, no obstante solo un 27% de los montos custodiados se mantienen en este custodio, como se observa en el siguiente gráfico. Asimismo, Euroclear representa un 72% de los montos custodiados, no obstante solo origina un 13% de las operaciones.

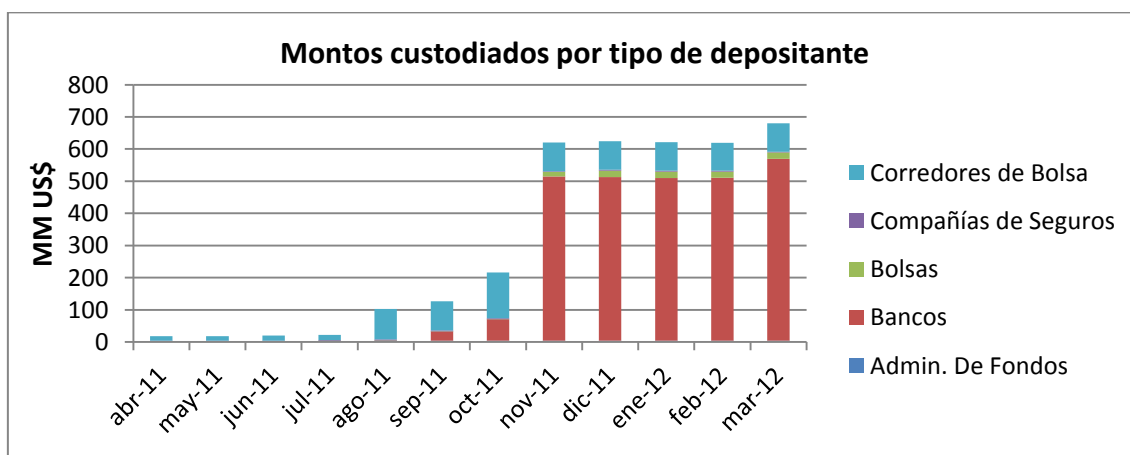
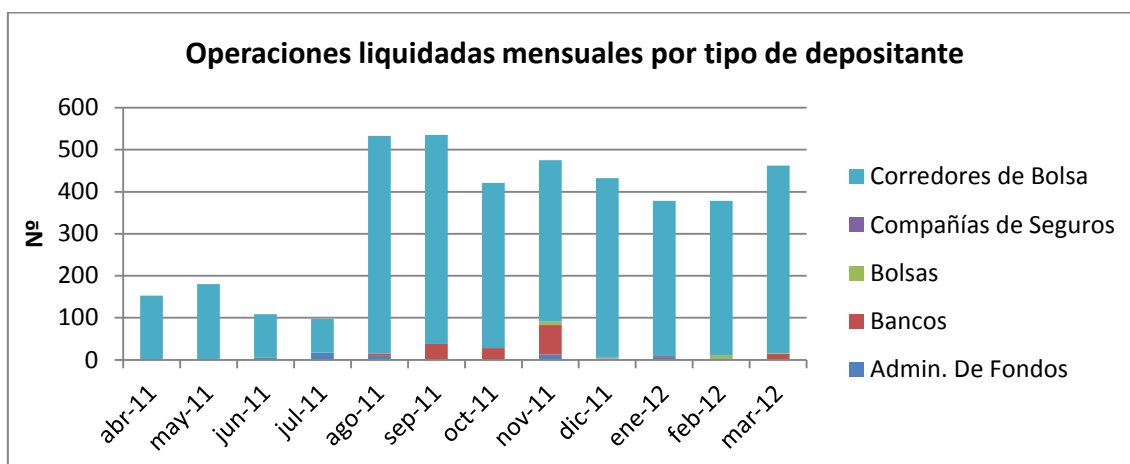


El servicio empezó a funcionar con mayor intensidad a partir de agosto de 2011.

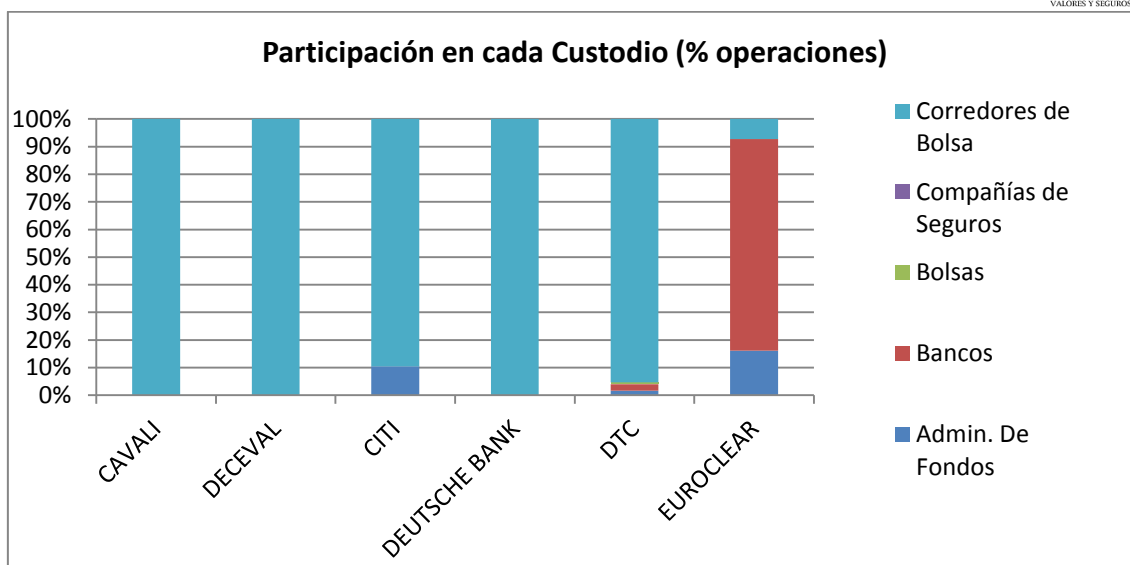


Actualmente, en DCV operan 21 clientes en el servicio de custodia internacional: tres bancos, dos bolsas, trece corredores de bolsa, dos administradoras generales de fondos y una compañía de seguros generales.

La evolución del servicio evidencia que los aumentos de operaciones en general se han producido cuando ingresan corredores de bolsa al sistema, en tanto los montos custodiados aumentan considerablemente cuando un banco contrata el servicio. Asimismo, el 92% de las operaciones han sido efectuadas por aquellos depositantes que son corredores de bolsa, en tanto el 83% de los montos son custodiados en cuentas pertenecientes a Bancos. Puede concluirse por lo tanto que el volumen operacional depende principalmente del tipo de institución: mientras los bancos son intensivos en el uso de custodia, las corredoras de bolsa son intensivas en las transacciones.



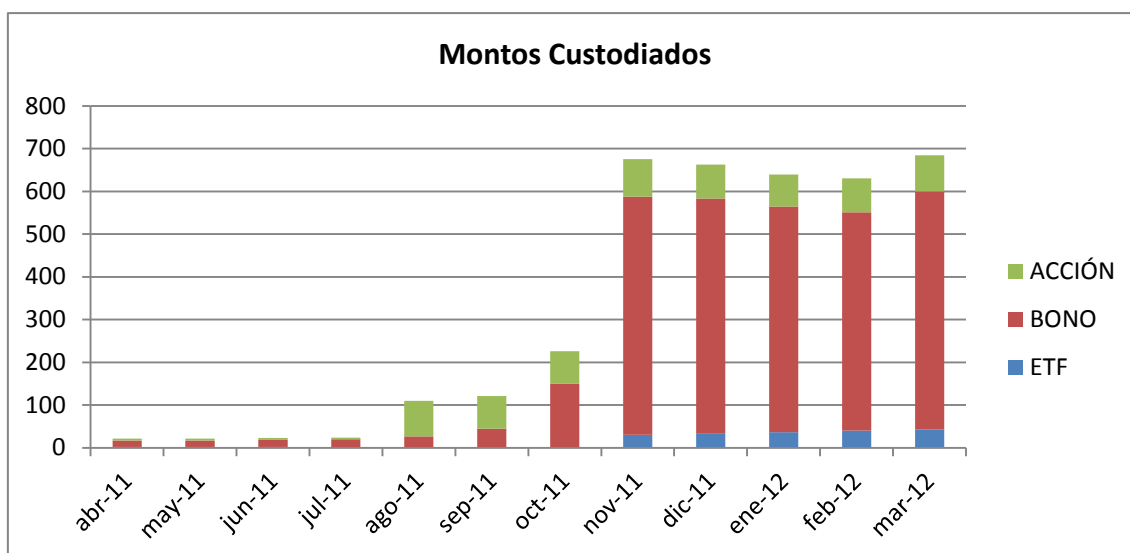
Respecto a las operaciones en cada país, puede apreciarse que los corredores de bolsa predominan en todos los custodios, salvo en Euroclear, en el cual destacan principalmente los bancos (77% de las operaciones). Las administradoras de fondos mantienen valores a través de este servicio en Citi y Euroclear.



Tipos de Instrumentos

Instrumentos Custodiados

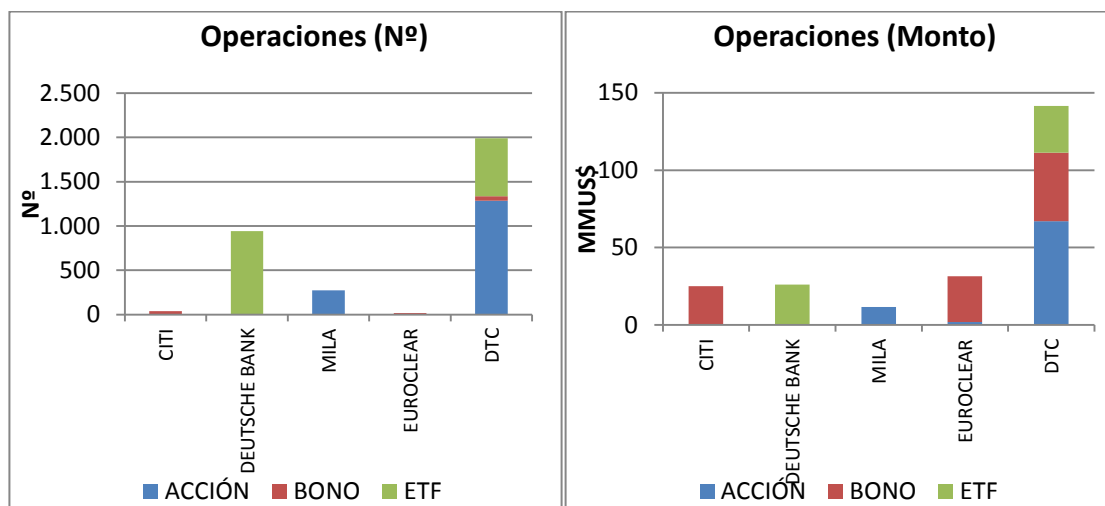
Los montos custodiados están constituidos en un 81% por instrumentos de renta fija, un 12% de acciones y un 7% de ETF.



Los instrumentos que comprenden el 70% de los montos custodiados son principalmente eurobonos de Arauco y su filial Alto Paraná, CMPC, Cencosud, Enersis, Pampa Calichera y Endesa, además de bonos de instituciones financieras como Morgan Stanley, Goldman Sachs Bank of America, Lloyds TSB y Royal Bank of Scotland PLC.

Instrumentos Liquidados

Respecto a las operaciones, puede apreciarse la importancia de Deutsche Bank en la cantidad de operaciones liquidadas de ETF. Lo inverso ocurre en los instrumentos de renta fija, tanto para CITI como para DTC y Euroclear: las operaciones de renta fija, pese a ser un 4% de estas, constituyen un 44% de los montos liquidados. Las operaciones de MILA son solo un 5% del total, en tanto la BVE opera un 23%. Cabe mencionar que, de las operaciones cuyo monto es informado, un 97% asciende a menos de US\$500.000, y solo un 0.3% asciende a más de US\$1.500.000.



Los instrumentos más liquidados son los siguientes ETF², no obstante solo representan un 15% de las operaciones en total:

- Direxion Daily Emrg Mkts Bull 3X Shares. Invierte al menos 80% de sus activos netos en acciones comprendidas por el índice MSCI Emerging Markets IndexSM, o en instrumentos financieros relacionados.
- Direxion Daily Latin America Bull 3X Shs. Invierte al menos 80% de sus activos netos en acciones comprendidas por el índice S&P Latin America 40 Index, o en instrumentos financieros relacionados.
- Direxion Daily Latin America Bull 3X Shs. Invierte al menos 80% de sus activos netos en acciones comprendidas por el índice Russell 1000® Financial Services Index, o en instrumentos financieros relacionados.
- iShares MSCI Brazil/Germany Index. Busca resultados de inversión que correspondan en general al desempeño de los valores cotizados en el mercado accionario de Brasil y Alemania respectivamente.
- IAU: iShares Gold Trust, busca replicar el movimiento del precio del oro.

Destaca también la acción MILA Pacific Rubiales, Entre los bonos destaca el Banco Santander y entre las acciones Bank of America.

² Fuentes: iShares® <http://cl.ishares.com> ; Direxion Shares <http://www.direxionshares.com/>

IV. EVOLUCIÓN DEL MILA

Desde la creación del mercado Integrado Latinoamericano, puede apreciarse que la capitalización bursátil de los mercados colombiano y peruano crecieron, en tanto la del mercado Chileno se redujo para posteriormente estabilizarse en monto similar al existente en mayo de 2011. Es así como al 31 de marzo de 2012 la capitalización Bursátil del MILA asciende a 721 MMM US\$.³

Capitalización Bursátil (MMUSD)	30-may	31-oct	30-nov	31-dic	31-ene	29-feb	31-mar
Chile	\$341.739	\$295.002	\$269.004	\$269.247	\$291.594	\$316.787	\$324.040
Colombia	\$206.709	\$210.505	\$199.561	\$208.428	\$230.628	\$254.713	\$257.008
Perú	\$130.745	\$120.657	\$118.356	\$121.596	\$131.858	\$134.357	\$140.026
Total	\$679.193	\$626.164	\$586.921	\$599.271	\$654.080	\$705.857	\$721.074

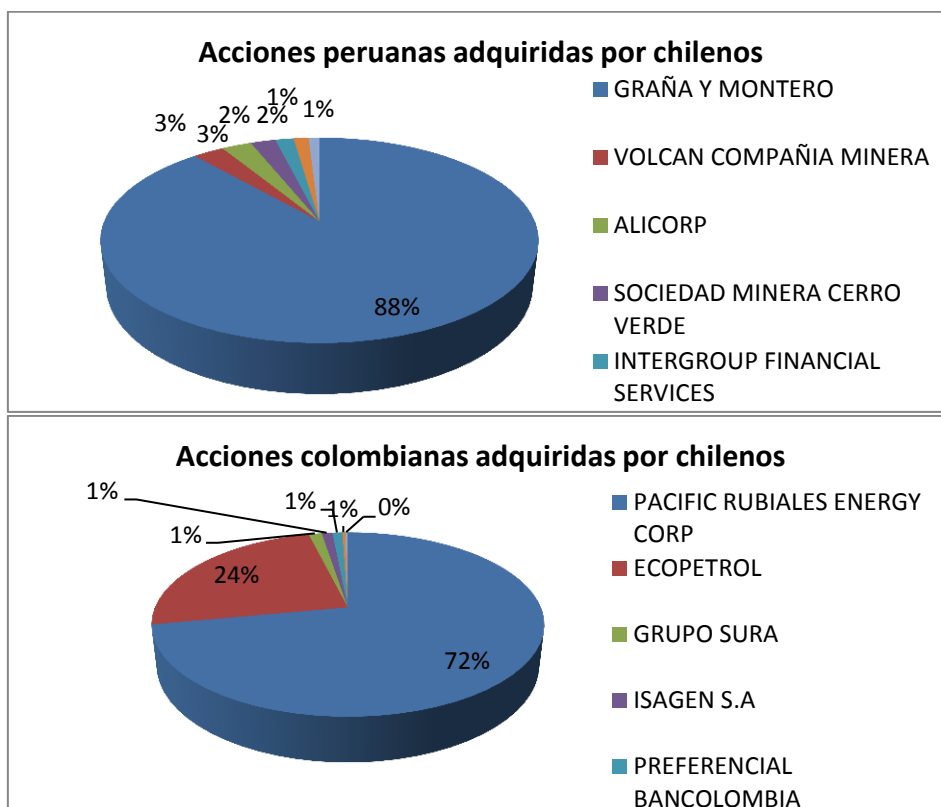
La siguiente tabla muestra las acciones más vendidas en cada uno de los mercados integrantes del MILA. Tanto en Chile como en Colombia las acciones más negociadas en la bolsa pertenecen a empresas de diversos rubros: en el caso de Chile, se observa la importancia de la minería, la electricidad y las empresas de servicios (retail, aerolíneas, servicios financieros), mientras que en el caso de Colombia predominan las empresas vinculadas a la explotación de petróleo, no obstante también destacan empresas de retail, energía, financieras, textil y alimentos. El caso de Perú es distinto: las acciones más negociadas en Perú se concentran principalmente en el rubro minero. Destaca además la construcción y relacionados, además de dos instituciones financieras.

Chile		Colombia		Perú	
Empresa	Rubro	Empresa	Rubro	Empresa	Rubro
LAN AIRLINES	Aerolínea	PACIFIC RUABIALES ENERGY CORP	Petróleo	VOLCAN COMPAÑÍA MINERA	Minería
CENCOSUD	Retail	ECOPETROL	Petróleo	SOCIEDAD MINERA CERRO VERDE	Minería
S.A.C.I. FALABELLA	Retail	BANCOLOMBIA	Banco	FERREYROS	Maquinaria
EMPRESA NACIONAL DE ELECTRICIDAD	Electricidad	ALMACENES ÉXITO	Retail	GRAÑA Y MONTERO	Construcción
EMPRESAS COPEC	Combustible	FABRICATO	Textil	RIO ALTO MINING	Minería

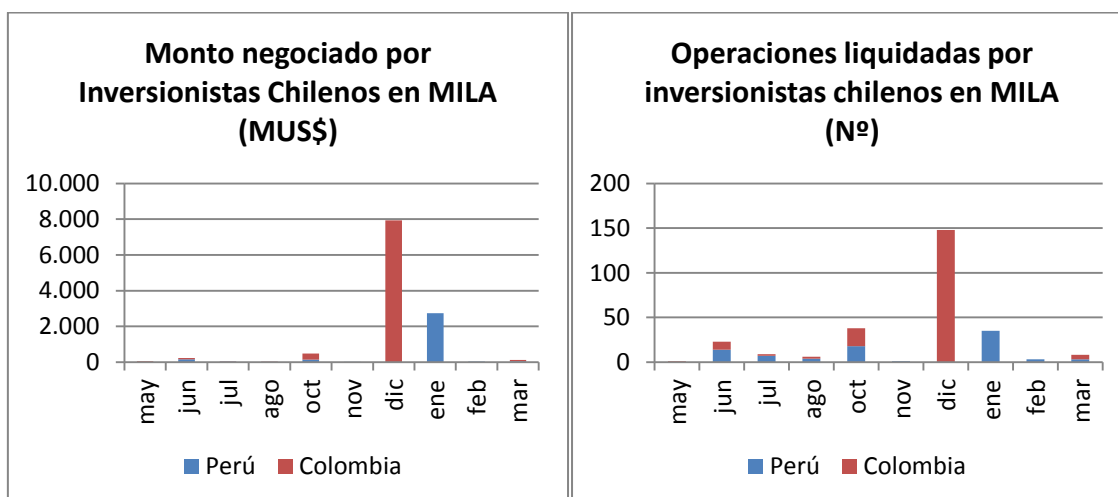
Las acciones compradas por inversionistas chilenos en general coinciden con las que aparecen como las más populares de cada mercado: destacan las empresas de los rubros energía, minería y servicios financieros.

PERÚ	COLOMBIA
GRAÑA Y MONTERO	PACIFIC RUBIALES ENERGY CORP
VOLCAN COMPAÑÍA MINERA	ECOPETROL
ALICORP	GRUPO SURA
SOCIEDAD MINERA CERRO VERDE	ISAGEN S.A
INTERGROUP FINANCIAL SERVICES	PREFERENCIAL BANCOLOMBIA
CREDICORP	CEMENTOS ARGOS
BBVA BANCO CONTINENTAL	BANCOLOMBIA

³ Fuente: Boletín MILA News



El máximo en número de operaciones y monto se presenta en diciembre para Colombia (Pacific Rubiales) y en enero para Perú (Graña y Montero). Puede apreciarse que durante los primeros diez meses de MILA solo 11 MM US\$ han sido liquidados desde Chile, y 20 MMUS\$ en total.



V. CONCLUSIONES

Los valores que DCV mantiene en Custodia Internacional ascienden a 670 MMUS\$. El servicio aún se concentra considerablemente solo en custodia de valores, ya que las transacciones han crecido lentamente.